



VEDENÍ LIDÍ NA PRACOVIŠTI

Jak být důvěryhodný vedoucí a vést lidi v
turbulentních dobách

Vedení lidí na pracovišti

V této prezentaci se dozvíte:

- Pomoci pochopit vztah mezi vedením lidí a pracovním prostředím
- Pomoci vytvářet pozitivní atmosféru na pracovišti skrze identifikaci výzev a potenciálních problémů při vedení lidí
- Umožnit vedoucím vytvářet důvěryhodné a férové pracovní prostředí



Důvěryhodný vedoucí a vedení lidí v turbulentních dobách

V této prezentaci se dozvíte:

- Jak budovat důvěru a stát se důvěryhodným vedoucím
- Jaké jsou hlavní prvky důvěry
- Proč je ve vedení důležitá etika
- Jak na vedení lidí v bouřlivých a bezprecedentních dobách



Důvěra jako klíčový faktor dobrého vedení lidí

Důvěra je hlavním ukazatelem, podle kterého vás jako vedoucího hodnotí lidé pozitivně či negativně.

Vytváření důvěry a důvěryhodného prostředí je dlouhodobý a zásadní proces.

Obnovení důvěry, pokud ji u lidí ztratíte, je obtížné, ale ne nemožné.



Budování důvěry na pracovišti

Zinger definuje 3 klíčové prvky důvěry, které pomáhají stát se důvěryhodným vedoucím:

1

Pozitivní
vztahy

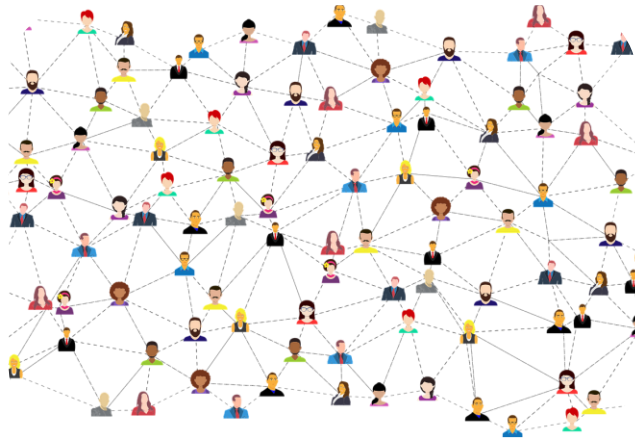
2

Dobrá
úroveň
a
odbornost

3

Konzistence
– dělejte to,
co říkáte

3 prvky důvěry - pozitivní vztahy



Důvěra je částečně založena na tom, jak je vedoucí schopen vytvářet pozitivní vztahy s lidmi a týmy.

Mluvte o obavách lidí a pamatujte na ně

Podporujte spolupráci a řešte konflikty

Poskytněte upřímnou a užitečnou zpětnou vazbu

3 prvky důvěry - dobrý úsudek a odbornost



Aby měl vůdce důvěru, musí prokázat, že je znalý, dobře informovaný a má zkušenosti. Teprve potom lidé vyhledávají váš názor a důvěřují mu.

Znejte podrobně svou pracovní oblast i problémy vaší společnosti

Předvídejte problémy a rychle na ně reagujte

Ukažte, že vaše odbornost významně přispívá k dosahování výsledků



3 prvky důvěry - konzistence



Vedoucí jsou do jisté míry považováni za vzory. Chcete-li získat důvěru svých zaměstnanců, musíte jít dobrým příkladem a být důslední v tom, co děláte.

Dělejte, co říkáte, že uděláte –
nechte činy hovořit za vás

Dodržujte sliby a závazky

Jděte nad rámec toho, co je
třeba udělat



Co je to etické vedení lidí?

Etické vedení lidí je řízeno respektováním etických přesvědčení, hodnot, důstojnosti a práv ostatních.

Etický vedoucí jedná podle morálních zásad při své každodenní činnosti a rozhodování.

Být etickým nekompetentním vůdcem může být stejně špatné jako být kompetentním neetickým vůdcem.



Co je to etické vedení lidí?



Proč?

- Neetičnost může vedoucímu způsobit vážné problémy, od ztráty dobré pověsti a skandálů až po kolaps projektu nebo dokonce celé společnosti.
- Etické vedení přímo souvisí s výkonem a efektivitou zaměstnanců.
- Etické vedení snižuje pravděpodobnost odchodu zaměstnanců.



Jak se stát etickým vedoucím?



Jak?

- Definujte hodnoty - osobní a organizační
- Modelujte správné chování - praktikujte to, čemu věříte, a neporušujte hodnotová prohlášení vaší společnosti
- Podporujte otevřenou komunikaci - mluvte o etickém chování se svým týmem, organizujte školení



Vedení lidí v turbulentních dobách

Když je život nepředvídatelný

Existují věci a události, které nelze předvídat a které vás mohou nepřipraveného překvapit.

Nejistota, pochybnosti a nedůvěra nemohou nad dobrým vedoucím převzít nadvládu.

Ujměte se vedení

V dobách krize, přírodních katastrof nebo dokonce virových pandemií jsou vedoucí ti, k nimž ostatní vzhlížejí, sledují je a žádají o pomoc.

Během takovýchto událostí vedoucí prokazují, zda jsou opravdu dobrými vedoucími či nikoliv. Je lepší být připraven!



Jak vést lidi v turbulentních dobách

1. Opakujte, opakujte, opakujte

Komunikujte často jasným a jednoduchým způsobem, a to i když nemáte nové informace, vyhněte se negativům a zaměřte se spíše na „to, co dělat“ než na „to, co nedělat“

2. Přizpůsobte se změnám potřeb

Potřeby lidí se během krize mění, zaměřte se na uklidnění a duševní zdraví



Jak vést lidi v turbulentních dobách



3. Ukažte svou zranitelnost

Místo toho, abyste byli přísní a chladní, buďte upřímní, transparentní a projevujte emoce, soustřeďte se na fakta

4. Vytvořte vizi

Krise nakonec skončí, vytvořte vizi a spojte ji s určitým účelem, obnovte důvěru lidí



Vedení lidí v době krize

Vývoj pandemie Covid-19 v letech 2019/2020 nechal mnoho lidí v šoku. U takové bezprecedentní události je zásadní zůstat soustředěný a ukázat správné vedení.

Dynamika vztahů v týmech a mezi zaměstnanci se mění od obvyklého každodenního chodu. Práce se dostává mimo běžné hranice podnikání. Správná reakce a přizpůsobivost jsou zásadní.



Vedení lidí v době krize

Jak mohou vůdci zajistit stabilitu společnosti a pokračování práce s minimálními ztrátami?
Klíčem je úmyslně zůstat klidný a racionálně optimistický.

Používejte strategii „pauza – hodnocení – předvídání – zacílení“ (*pause-assess-anticipate-aim strategy*).
Průběžně shromažďujte informace během krize, sledujte, jak vaše reakce fungují, a upravujte je během vývoje.

Sjednoťte týmy za jediným účelem.

Buďte rozhodní: viditelná rozhodnost buduje důvěru
ve vedení a motivuje týmy.



Vedení lidí v době krize

Během krize je velmi snadné zapomenout na sebe a svou pohodu. Být zvenčí „superhrdinou“ může být vyčerpávající. Abyste mohli pomáhat ostatním, nezapomeňte se starat o sebe!

1. Zvažte své pocity – cítíte strach, stres nebo nejistotu? To je pochopitelné. Sdílejte své pocity se svými blízkými a přemýšlejte o nich.

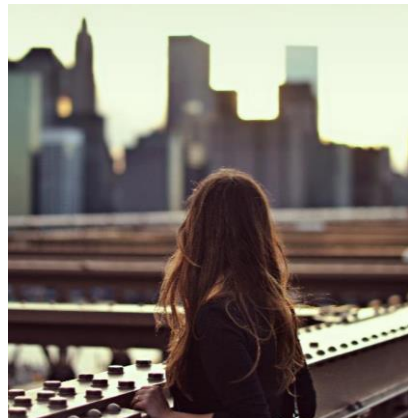
2. Komunikujte a svěřte se - Nedržte vše uvnitř sebe.

3. Nebojte se přiznat, pokud potřebujete pomoc!



Reference

- Blackman, A. 2018. „What Is Ethical Leadership? How to Be a More Ethical Leader“ [online 31.8.2020]. Source: <https://business.tutsplus.com/tutorials/what-is-ethical-leadership--cms-31780>
- D’Auria, G. De Dmet, A. 2020. „Leadership in a crisis: Responding to the coronavirus outbreak and future challenges“ [online 31.8.2020]. Source: <https://www.mckinsey.com/business-functions/organization/our-insights/leadership-in-a-crisis-responding-to-the-coronavirus-outbreak-and-future-challenges>
- Kuligowski, K. 2019. „How to Be an Ethical Leader: 4 Tips for Success“ [online 31.8.2020]. Source: <https://www.businessnewsdaily.com/5537-how-to-be-ethical-leader.html>
- Mendy, A., Stewart, M.L., VanAkin, K. „A leader’s guide: Communicating with teams, stakeholders, and communities during COVID-19“ [online 31.8.2020]. Source: <https://www.mckinsey.com/business-functions/organization/our-insights/a-leaders-guide-communicating-with-teams-stakeholders-and-communities-during-covid-19>
- Nielsen, N.Ch. D’Auria, G. 2020. „Tuning in, turning outward: Cultivating compassionate leadership in a crisis“ [online 31.8.2020]. Source: <https://www.mckinsey.com/business-functions/organization/our-insights/tuning-in-turning-outward-cultivating-compassionate-leadership-in-a-crisis#>
- Zenger, J., Folkman, J. 2019. „The 3 Elements of Trust“ [online 31.8.2020]. Source: https://hbr.org/2019/02/the-3-elements-of-trust?utm_medium=email&utm_source=newsletter_daily&utm_campaign=mtod&referral=00203



THE IDEAL WORKPLACE ATMOSPHERE



Erasmus+

ANDRAGOŠKI ZAVOD
LJUDSKA UNIVERZA VELENJE

GrowthCoop
developing people



BULGARIA TRAINING
БЪЛГАРИЯ ТРЕЙНИНГ

INSTITUT
INPRO

I & F
Instruction & Formation
LEARNING FOR LIVING

